

A reválida de 6º de Ed. Primaria

Curso
2107-18



Que son as reválidas

Son probas de avaliación individualizadas con resultados específicos para cada suxeito



A LOMCE establece evaluaciones individualizadas (reválidas) en educación primaria e secundaria.

En concreto en:

- . 3º de Primaria (comp. Lingüística e matemática). Todo o alumnado
- . 6º de primaria (comp. lingüística, matemática, ciencia e tecnoloxía). Mostra de centros
- . 4º da ESO. Mostra de centros
- . ~~2º Bacharelato~~. (Paralizada)



Regulada por..

- LOMCE
- R. Decreto Ed. Primaria MECED (126/2014, de 28 de febrero)
- Decreto de Ed. Primaria de Galicia (105/2014, do 4 de setembro)
- Real Decreto 1058/2015 (MECED)
- Resolución de 10 de abril de 2018 (3º)
- Resolución de 11 de abril de 2018 (6º)



LOMCE

Aprobado no parlamento español o inicio dos trámites para suspender a LOMCE (novembro 2016)

Consello escolar do estado recomenda a súa derogación (informe 2016)

Aplicación distinta en función das CCAA



REVÁLIDA DE 6º CURSO

Carácter mostral, (pero nominal)

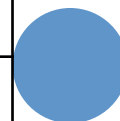
Finalidade diagnóstica

Con vistas a mellorar a calidade e equidade do sistema educativo



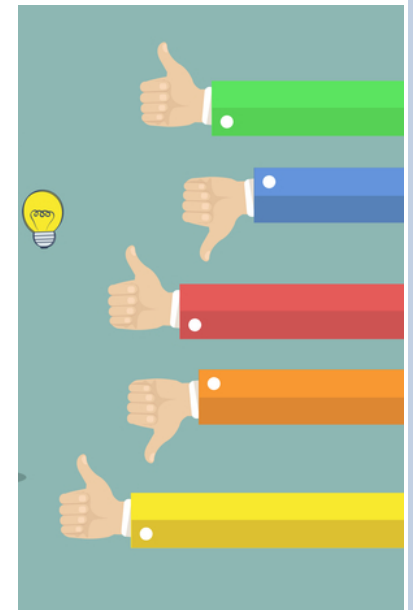
REVÁLIDA DE 6º CURSO

Sobre Que	Comunicación lingüística (castelán, galego, inglés) Competencia matemática (en castelán) Competencia en ciencia e tecnoloxía (en galego)
Cando	29 e 30 de maio
Onde	Nos centros educativos galegos (públicos, privados e concertados) que formen parte da mostra seleccionada pola administración
Quen	Alumnado de sexto curso destes centros presentes na aula



MATERIAIS 6º

Cuadernos de pruebas	Un por cada competencia
Cuestionarios de contexto	Profesorado titor Dirección do centro Alumnado Familias



Resultados expresados en seis niveles:
Do 1 ao 6

<https://www.inspiracionyresultados.com/single-post/2017/05/08/%25C2%25BFQu%25C3%25A9-opinas-6-pasos-sobre-feedback>

ORGANIZACIÓN DAS PROBAS (I)

Aplica e corrixe:

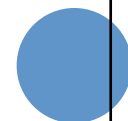
Profesorado que non imparta docencia ao alumnado

Informe xeral

Onde se presentarán os resultados globais obtidos expresados nos seis niveis. Os resultados poñeranse en coñecemento da comunidade educativa.

Informe por centros

Cada centro participante recibirá un informe, no que se dá información dos indicadores de contexto



ORGANIZACIÓN DAS PROBAS (II)

Comisións de coordinación de centro

Formadas polo director-a, o xefe-a de estudos, o orientador-a e un titor-a de 6º curso, segundo proceda. que:

Comisión local de avaliación

En cada sede territorial de inspección educativa: tres inspectores, dous directores, ou dous profesores/as



ALUMNADO CON NEAE

As probas adaptaranse as necesidades deste alumnado; que fará a mesma proba que o resto, con carácter xeral, pero adaptándolles as condicións de realización en tempos, formatos ou medios materiais e axudas técnicas.

O alumnado que teña unha adaptación curricular avaliarase de acordo con ela, serán os titores quen fagan a adaptación das probas ás súas características, e os resultados non computarán para o cálculo dos datos globais.



ALUMNADO CON NEAE

O alumnado que leve menos dun curso en Galicia, e que non teña a competencia lingüística abonda terá asesoramento para facela, pero os seus resultados non computarán para o cálculo dos datos globais.



DESMONTANDO AS REVÁLIDAS DA LOMCE



- **Proba estandarizada:**

- *Descontextualizada*
- *Final*
- *Puntual*
- *Resultados condicionados polas circunstancias dese día,*
- *Sen ter en conta procesos*

- *Proba que xera tensión, nervios innecesarios*



Para que din que vale..

Comprobar o grao de adquisición da
competencia en comunicación lingüística, da
competencia matemática e das competencias
básicas en ciencia e tecnoloxía,

Finalidade diagnóstica

**Con vistas a mellorar a calidade e
equidade do sistema educativo**



Comprobar o grao de dominio da competencia en comunicación lingüística, da competencia matemática e da competencia en ciencia e tecnoloxía

- *E as outras destrezas non son relevantes, non forman parte da formación integral dos cativos/as ? o coñecemento do social, a música, a plástica, a educación física..?*

- ***As materias “de segundo nivel” terán menor importancia, traballaranse máis aquelas materias “avaliables”.***

O proceso de ensino vese condicionado pola realización desta proba



Comprobar o grao de dominio da competencia en comunicación lingüística, da competencia matemática e da competencia en ciencia e tecnoloxía

Non o sabe o titor/a de cada neno/a? quen ten información mais completa, contextualizada, procesual, continua..?
Non o fai o titor/a cada curso ao longo do curso?

Despreza o traballo dos titores e titoras, xa que os resultados do centro e do alumnado non se valoran por un curso completo senón por un exame puntual no que non se permite a súa participación.



Comprobar o grao de dominio da competencia en comunicación lingüística, da competencia matemática e da competencia en ciencia e tecnoloxía

Dime como te avalían e te direi como te ensinan e como aprendes

Condiciona o ensino, centrado moitas veces na preparación dun tipo de probas e dunhas areas determinadas
Estrés por dar todo o curriculum antes das probas



Finalidade diagnóstica

Diagnósticar que?

Dificultades de aprendizaxe?

Situación do sistema educativo? Dos centros?

- **Probas puntuais ao alumnado de sexto**
- **Centrado no rendemento**



Con vistas a mellorar o sistema educativo

Os puntos fortes e febles dun sistema non poden coñecerse a través da avaliación puntual e parcial de parte do alumnado.

Precisariase dunha análise profunda dos distintos elementos que o compoñen: o curriculum, as metodoloxías didácticas, os recursos, os profesionais, os medios cos que contan, a formación continúa...

Puntos febles do sistema: faltan profesionais de apoio, ratios elevadas, escasos medios..

Recae sobre o alumnado destes centros a posible mellora da calidade do sistema educativo ?



Con vistas a mellorar a equidade do sistema educativo

- *A pretensión da mellora da equidade do sistema educativo non pode basearse na medición das competencias relativas a tres áreas curriculares dunha mostra de alumnado dun curso de primaria.*
- *A equidade implica acceso a medios, igualdade de oportunidades, atención á diversidade, participación da comunidade educativa, dotación de profesionais, de servizos complementarios..*

Equidade baseada no rendemento



Con vistas a mellorar o sistema educativo

- Pero todo se reduce a emitir un informe global cos resultados das puntuación obtidas nestas competencias.
- Non hai unha intención real de mellorar o sistema educativo

***Avaliación
inutil***



Serve para...

- **Incrementar o traballo administrativo do profesorado e da dirección**
- **Provocar tensión esteril ao alumnado de 6º de Ed. P.**
- **Gastar os recursos públicos na súa planificación, xestións, corrección, emisión de informes..**
- **Desprezar o traballo de titoras/es e profesorado**
- **Desprezar ás familias, que só están para recibir información**



Con vistas a mellorar o sistema educativo

- **Considerar competencias de primeira e de segunda clase**
- **Condicionar o proceso de ensino durante o curso de 6º**
- **Crear clasificacións de colexios, de grupos, de alumnado, de profesorado, de equipos docentes, de zonas xeográficas...; rompendo o principio de equidade que debe gobernar a escola pública;**
- **Retroceder na procura dun ensino integral e inclusivo**



Anexos



LOMCE.13 (MOD. 21). AV. 6º

- Trece.El artículo 21 queda redactado de la siguiente forma:
- **«Artículo 21.Evaluación final de Educación Primaria.**
- 1.Al finalizar el sexto curso de Educación Primaria, se realizará una evaluación individualizada a todos los alumnos y alumnas, en la que se comprobará el grado de adquisición de la competencia en **comunicación lingüística, de la competencia matemática y de las competencias básicas en ciencia y tecnología**, así como el logro de los objetivos de la etapa.
- 2.El Gobierno, previa consulta a las Comunidades Autónomas, establecerá los criterios de evaluación y las características generales de las pruebas para todo el Sistema Educativo Español con el fin de asegurar unos criterios y características de evaluación comunes a todo el territorio.
- **3.El resultado de la evaluación se expresará en niveles.** El nivel obtenido por cada alumno o alumna se hará constar en un informe, que será entregado a los padres, madres o tutores legales y que tendrá carácter informativo y orientador para los centros en los que los alumnos y alumnas hayan cursado sexto curso de Educación Primaria y para aquellos en los que cursen el siguiente curso escolar, así como para los equipos docentes, los padres, madres o tutores legales y los alumnos y alumnas.

<http://www.edu.xunta.gal/portal/es/node/21843>

Con el fin de que los centros educativos puedan contar con información al respecto, en tanto el Ministerio de Educación no publique la Orden que regula las evaluaciones finales de Primaria y Secundaria, la Consellería de Cultura, Educación y Ordenación Universitaria, les ven de comunicar a los centros que forman parte de la muestra, las fechas de celebración de estas evaluaciones diagnósticas, que serán mostrais y no censais, tal como quedó acordado por unanimidad de todas las Comunidades Autónomas en la Conferencia Sectorial de Educación celebrada en noviembre en Madrid.

De este modo, las evaluaciones de 6º de Educación Primaria y de 4º de ESO tendrán lugar los días 23 y 24 de mayo, mientras que la prueba diagnóstica de 3º de Primaria se celebrará el 30 y 31 de mayo.

Hace falta subrayar que el resultado de estas pruebas no tiene ninguna repercusión en el expediente académico de los alumnos; es decir, que no inciden para nada en las calificaciones obtenidas por los rapaces en el curso escolar. Su finalidad es estrictamente diagnóstica, ya que los datos recopilados proporcionan a la Administración una información complementaria a la hora de diseñar acciones específicas en su apuesta por una mayor calidad en la enseñanza.

Respecto a la selección de la muestra, la Consellería siguió un procedimiento muy similar a las pruebas PISA (para a cuál también se extraen centros por países y CCAA), en cuanto a metodología y tamaño de la muestra. Es decir, se aplicaron rigurosos criterios técnicos (porcentaje de públicos/privados, rural/urbano, tamaño de los centros) con el fin de lograr la máxima representatividad y, de este modo, que las extrapolaciones de los datos obtenidos permitan establecer conclusiones ciertas.

Web da consellería: La prueba en 6º de Primaria.

Cuanto a la etapa de Educación Primaria, la novedad también alcanza a la evaluación de 6º curso de Primaria, que al igual que la de ESO, tendrá carácter de muestra y, en el caso de Galicia, se aplicará también en el 15% aproximadamente del total de centros que imparten este curso de Primaria en Galicia (en torno a 125 centros). También en este caso, los resultados obtenidos por los alumnos de 6º curso de Primaria seleccionados para la muestra no tienen ningún efecto en su expediente ni en sus calificaciones. En la prueba -que será los días 23 y 24 de mayo- se evaluarán la competencia matemática, la competencia lingüística (en gallego, en castellano y en lengua extranjera), y las competencias básicas en ciencia y tecnología. En el que respeta a la prueba de 3º de Primaria -que tendrá lugar el 30 y 31 de mayo-, queda nos mismos términos que se viene realizando nos últimos dos cursos, con la evaluación de competencia en comunicación lingüística (codo a codo e integrado en gallego y castellano) y la competencia matemática. Hace falta subrayar que esta prueba es prácticamente la misma que venía haciendo en las evaluaciones de diagnóstico de 4º de curso de Primaria (LOE) desde el año 2009, con la única diferencia que ahora las familias reciben información individualizada sobre su hijo/la, que antes nos disponían.



- ***PREAMBULO LOMCE***

- Las evaluaciones externas de fin de etapa constituyen una de las principales novedades de la LOMCE con respecto al marco anterior y una de las medidas llamadas a mejorar de manera más directa la calidad del sistema educativo
- El objetivo de esta evaluación es la mejora del aprendizaje del alumno o alumna, de las medidas de gestión de los centros y de las políticas de las Administraciones.
- La transparencia de los datos debe realizarse **persiguiendo informar sobre el valor añadido de los centros** en relación con las circunstancias socioeconómicas de su entorno y, de manera especial, sobre la evolución de éstos.



LOMCE. (MOD.20.3)Av. 3º

- 20.3. Los centros docentes realizarán una evaluación individualizada a todos los alumnos y alumnas al finalizar el tercer curso de Educación Primaria, según **dispongan las Administraciones educativas**, en la que se comprobará el grado de dominio de las **destrezas, capacidades y habilidades en expresión y comprensión oral y escrita, cálculo y resolución de problemas en relación con el grado de adquisición de la competencia en comunicación lingüística y de la competencia matemática**. De resultar desfavorable esta evaluación, el equipo docente deberá adoptar las medidas ordinarias o extraordinarias más adecuadas.



LOMCE.13 (MOD. 21). Av. 6º

- Trece.El artículo 21 queda redactado de la siguiente forma:
- **«Artículo 21.Evaluación final de Educación Primaria.**
- 1.Al finalizar el sexto curso de Educación Primaria, se realizará una evaluación individualizada a todos los alumnos y alumnas, en la que se comprobará el grado de adquisición de la competencia en **comunicación lingüística, de la competencia matemática y de las competencias básicas en ciencia y tecnología**, así como el logro de los objetivos de la etapa.
- 2.El Gobierno, previa consulta a las Comunidades Autónomas, establecerá los criterios de evaluación y las características generales de las pruebas para todo el Sistema Educativo Español con el fin de asegurar unos criterios y características de evaluación comunes a todo el territorio.
- 3.El resultado de la evaluación se expresará en niveles. El nivel obtenido por cada alumno o alumna se hará constar en un informe, que será entregado a los padres, madres o tutores legales y que tendrá carácter informativo y orientador para los centros en los que los alumnos y alumnas hayan cursado sexto curso de Educación Primaria y para aquellos en los que cursen el siguiente curso escolar, así como para los equipos docentes, los padres, madres o tutores legales y los alumnos y alumnas.
- Las Administraciones educativas podrán establecer planes específicos de mejora en aquellos centros públicos cuyos resultados sean inferiores a los valores que, a tal objeto, hayan establecido.

LOMCE

- **Artículo 144. Evaluaciones individualizadas.**
- 1. Los criterios de evaluación correspondientes a las evaluaciones individualizadas indicadas en los artículos 20.3, 21, 29 y 36 bis de esta Ley Orgánica serán comunes para el conjunto del Estado.
- La realización material de las pruebas corresponde a las Administraciones educativas competentes. Las pruebas serán aplicadas y calificadas por profesorado del Sistema Educativo Español externo al centro.
- Reglamentariamente se regulará el procedimiento de revisión de los resultados de las evaluaciones.
- 2. Las Administraciones educativas podrán establecer otras evaluaciones con fines de diagnóstico.
- 3. Las autoridades educativas establecerán las medidas más adecuadas para que las condiciones de realización de las evaluaciones individualizadas se adapten a las necesidades del alumnado con necesidades educativas especiales.»



ANEXO I – ART. 4 DO RD 1058/2015

- 1. O deseño, aplicación e corrección das probas corresponde ás Administracións educativas competentes, que deben garantir as condicións axeita de aplicación e cualificación das mesmas.
- 2. Corresponde ás Administracións educativas competentes concretar os criterios de avaliación, os estándares de aprendizaxe avaliábeis e o deseño das probas da avaliación final da etapa da competencia lingüística en Lingua Cooficial e Literatura, así como aplicar ditas probas.
- Estará exento da realización destas probas o alumnado exento de cursos ou de ser avaliado da materia Lingua Cooficial e Literatura, segundo a normativa autonómica correspondente
- 3. As probas de avaliación final de Educación Primaria agruparanse en tres ámbitos: competencia en comunicación lingüística, competencia matemática, e competencias básicas en ciencia e tecnoloxía:
 - a) A avaliación no ámbito da competencia en comunicación lingüística centrarase nas dúas destrezas que delimitan o campo da competencia comunicativa: a comprensión e a expresión. Polo tanto, avaliará as destrezas de comprensión escrito e oral e expresión escrita. Ademais, poderá avaliar a expresión oral. A avaliación destas destrezas poderá levarse a cabo a medio de probas diferentes ou a medio dunha proba integrada que as valore.
 - .

ANEXO I – ART. 4 DO RD 1058/2015

(CONTINUA)

- b) A avaliación no ámbito da competencia matemática implicará a aplicación do coñecementos e razoamentos matemáticos para a resolución de problemas en contextos funcionais relacionados coa vida cotiá.
- As unidades de avaliación contextualizaranse en contornas próximas á vida do alumnado, e incluírán situacións persoais e familiares, escolares, sociais e científicas e humanísticas.
- A avaliación valorará a capacidade do alumnado para levar a cabo os procesos cognitivos de coñecemento e reprodución de definicións, conceptos e procedementos matemáticos; aplicación e análise de coñecementos para a resolución de problemas; o razoamento e reflexión sobre as estratexias e métodos para a resolución de problemas non obvios; e a validación de resultados.
- c) A avaliación no ámbito das competencias básicas en ciencia e tecnoloxía incluírá a avaliación das habilidades dirixidas a xerar coñecemento científico a medio da colleita de información, planeamento de hipóteses, resolución de problemas ou toma de decisións baseadas en probas e argumentos.



ANEXO I – ART. 4 DO RD 1058/2015

(CONTINUA)

- As unidades de avaliación contextualizaranse en contornas próximas á vida do alumnado, e incluírán situacións persoais e familiares, escolares, sociais, e científicas e humanísticas.
- A avaliación valorará a capacidade del alumnado para levar a cabo os procesos cognitivos relativos ao coñecemento e reprodución de feitos, conceptos e procedementos; a aplicación e análise de coñecementos para xerar explicacións e resolver problemas prácticos; e o razoamento e reflexión utilizando as evidencias e a comprensión científica.



ORDE ECD/393/2017

Disposición adicional segunda.

Resultados de las pruebas de evaluación final de Educación Primaria.

Las Administraciones educativas elaborarán un informe en el que reflejarán los resultados obtenidos en su ámbito de gestión, expresándolos en seis niveles de desarrollo competencial. Estos niveles se nombrarán del 1 al 6. Estos resultados se pondrán en conocimiento de la comunidad educativa mediante un resumen de los indicadores recogidos en el anexo I de esta orden, considerando los factores socioeconómicos y socioculturales del contexto.



1. Aportar información individualizada de cada alumno ou alumna, sobre o seu progreso no grao de adquisición das competencias (3º curso)

- Unha proba puntual, descontextualizada e igual para todos/as non aporta información sobre o progreso, o avance dun neno/a na adquisición de competencias
- Progreso respecto de que? De quen? De cando?

O progreso de cada alumno/a coñéceo, o seu titor/a e o seu profesorado, a través do día a día na aula e de actividades de seguimento e avaliación continua



Lomce.13 (mod. 21). Av. 6º

- Trece.El artículo 21 queda redactado de la siguiente forma:
- **«Artículo 21.Evaluación final de Educación Primaria.**
- 1.Al finalizar el sexto curso de Educación Primaria, se realizará una evaluación individualizada a todos los alumnos y alumnas, en la que se comprobará el grado de adquisición de la competencia en **comunicación lingüística, de la competencia matemática y de las competencias básicas en ciencia y tecnología**, así como el logro de los objetivos de la etapa.
- 2.El Gobierno, previa consulta a las Comunidades Autónomas, establecerá los criterios de evaluación y las características generales de las pruebas para todo el Sistema Educativo Español con el fin de asegurar unos criterios y características de evaluación comunes a todo el territorio.
- **3.El resultado de la evaluación se expresará en niveles.** El nivel obtenido por cada alumno o alumna se hará constar en un informe, que será entregado a los padres, madres o tutores legales y que tendrá carácter informativo y orientador para los centros en los que los alumnos y alumnas hayan cursado sexto curso de Educación Primaria y para aquellos en los que cursen el siguiente curso escolar, así como para los equipos docentes, los padres, madres o tutores legales y los alumnos y alumnas.